

J.U. Srednja medicinska škola Sarajevo

3. decembar

Međunarodni Dan osoba s invaliditetom/onesposobljenjem

The International Day of Persons with Disabilities (IDPD)



ČLANOVI SEKCIJE CRVENI KRIŽ

Aida Subašić

Nejra Mujčinović

Dženana Džano

- Onesposobljenost predstavlja razvojni proces koji nastaje kao rezultat međudjelovanja osoba s invaliditetom i prepreka koje proizlaze iz okoline, a koje onemogućuju njihovo ravnopravno sudjelovanje u društvu.
- Osoba sa poteškoćama je svaka osoba koja ima dugotrajna tjelesna, mentalna, intelektualna ili osjetilna oštećenja koja u međudjelovanju s različitim preprekama mogu sprječavati njeno ravnopravno sudjelovanje u društvu.
- Danas je u svijetu oko 700 miliona osoba s poteškoćom, stoga je ovdje riječ o „*najbrojnijoj svjetskoj manjini*“ koju posebice dotiče sve češća nezaposlenost.



- Riječ onesposobljenost je, inače latinskog podrijetla (*invalidus*) što znači nevrijedan, nesposoban, nejak, nemoćan, slab iz čega možemo utvrditi da je u prvom planu ljudsko ograničenje čime se osoba stavlja u nezavidan položaj i dovodi se do njene stigmatizacije u društvu.
- Tako je naprimjer, Međunarodna klasifikacija oštećenja, onesposobljenosti i hendikepa koju je 1980. godine predložila Svjetska zdravstvena organizacija definira onesposobljenost kao „bilo kakvo ograničenje ili smanjenje (koje proizlazi iz oštećenja) sposobnosti izvođenja neke aktivnosti na način ili unutar raspona koji se smatra normalnim za ljudsko biće“



- 1986. godine Svjetska zdravstvena organizacija obavila je preimenovanje svoje ranije klasifikacije onesposobljenosti u Međunarodnu klasifikaciju funkcionalnosti, onesposobljenost i zdravlja gdje je termin „onesposobljenost“ predstavila kao rezultat međusobne interakcije oštećenja i negativnih utjecaja socijalne okoline.



- *Onesposobljenost* - kao trajno ograničenje, smanjenje ili gubitak (koje proizlazi iz oštećenja zdravlja) sposobnosti izvršenja neke fizičke aktivnosti ili psihičke funkcije primjerene životnoj dobi osobe i odnosi se na sposobnosti, u obliku složenih aktivnosti i ponašanja, koje su općenito prihvaćene kao bitne sastavnice svakodnevnog života



- Onesposobljenost se bitno razlikuje od bolesti, tj. bolest može završiti ozdravljenjem, smrću ili oštećenjem određenih organa i smanjenjem sposobnosti za rad i samostalan život, odnosno gubitkom radne sposobnosti i određenim stepenom ovisnosti o njezi drugih, onesposobljenost.
- Prema tome, onesposobljenost predstavlja stanje, tj.
- posljedicu bolesti ili oštećenja.



U sklopu Konvencije o Profesionalnoj rehabilitaciji i zapošljavanju osoba s poteškoćom iz 1983. godine OSI je opisana+ kao pojedinac kojemu su mogućnosti osiguravanja, zadržavanja i napredovanja u odgovarajućem zaposlenju značajno smanjene kao posljedica utvrđenog tjelesnog ili mentalnog oštećenja.



- Promjene u zdravstvenom stanju dijele se u 4 grupe:

TJELESNA OŠTEĆENJA

INTELEKTUALNA OŠTEĆENJA

MENTALNA OŠTEĆENJA

POREMEĆAJI AUTISTIČNOG SPEKTRA
(PAS)



GRUPE OSOBA SA INVALIDITETOM

I grupa - osobe sa onesposobljenošću sa **100%** oštećenja organizma,

II grupa - osobe sa onesposobljenošću sa **90%** oštećenja organizma

III grupa - osobe sa onesposobljenošću sa **80%** oštećenja organizma,

IV grupa - osobe sa onesposobljenošću sa **70%** oštećenja organizma,

V grupa - osobe sa onesposobljenošću sa **60%** oštećenja organizma



Prema Račkome postoji pravna podjela, prema kojoj razlikujemo sljedeće skupine OSI:

1

ratne vojne
invalidne

2

mirnodopske vojne
invalidne

3

civilne invalidne
rata

4

invalidne rada

5

osobe ometene u
psihičkom ili
fizičkom razvoju



Pojedinac može imati i više vrsta oštećenja koja podrazumijevaju postojanje dvije ili više vrsta oštećenja (tjelesnog i/ili mentalnog) pri čemu je jedna od vrsta oštećenja izražena u stepenu težine, predviđene prije spomenutim Pravilnikom, dok jedna ili više njih nisu izražene u stupnju težine predviđene Pravilnikom, ali njihovo istodobno postojanje daje novu kvalitetu oštećenja ili bolesti



TJELESNA ONESPOSOBLJENOST

Tjelesnu onesposobljenost ima osoba kod koje zbog bolesti, ozljeda, prirodnih anomalija, živčanog i/ili lokomotornog sistema nije moguće terapijski ili rehabilitacijski poboljšati njezino stanje, postoji trajna nepokretnost, izrazito otežana pokretljivost uz pomagalo ili pomoć druge osobe ili joj je onemogućen hvat s jednom ili obje šake.



Oštećenje središnjeg živčanog sistema

Oštećenje sluha

Oštećenje perifernog nervnog sistema

Oštećenje lokomotornog sistema

Oštećenje mišićnog sistema

Gluhosljepoća

Oštećenje govorno - glasne komunikacije

Oštećenje vida

U tjelesna oštećenja
spadaju:



1

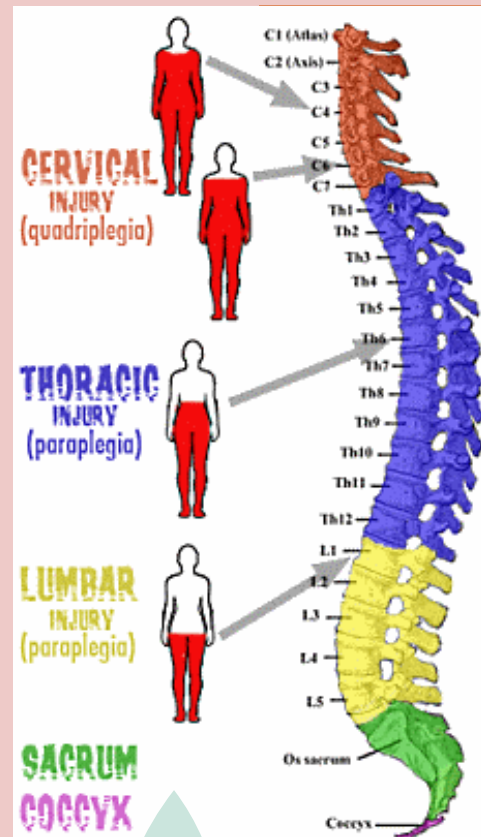
oduzetost donjih ekstremiteta, uzrokovana povredom torakalnog, lumbalnog ili sakralnog dijela kičmene moždine koju karakteriše djelimični ili potpuni gubitak funkcija i pokreta ispod razine oštećenja

PARAPLEGIJA

2

oduzetost gornjih i donjih ekstremiteta, uzrokovana povredom cervikalnog dijela kičmene moždine koju karakteriše djelimični ili potpuni gubitak funkcija i pokreta ispod razine oštećenjarnjih

TETRAPLEGIJA



3

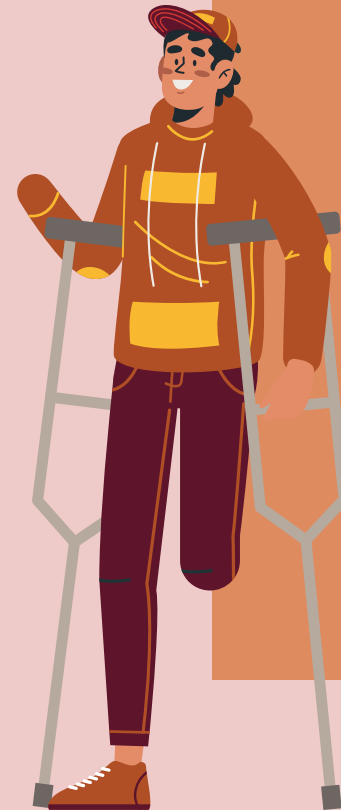
stanje nakon traumatskog ili stečenog gubitka udova

AMPUTACIJE EKSTREMITETA

4

skupina motoričkih oštećenja uzrokovanih lezijom središnjeg živčanog sustava u ranim stadijima njegovog razvoja (Kuban i Leviton, 1994.), s posljedičnim oštećenjem funkcije pokreta (moguća potpuna nepokretnost) te nizom drugih oštećenja proizašlih iz navedene lezije

CEREBRALNA PARALIZA



5

grupe nasljednih, progresivnih poremećaja mišića koje rezultiraju mišićnom slabošću, a međusobno se razlikuju po određenom rasporedu zahvaćenosti mišića, što u konačnici može dovesti do oštećenja funkcije pokretanja i razvoja nepokretnosti;

MIŠIĆNE DISTROFIJE

6

sporonapredujuća bolest središnjeg živčanog sustava koju karakteriziraju difuzni, plakovi, demijelinizacije u mozgu i kralježničkoj moždini, što rezultira različitim neurološkim simptomima i znakovima koji se javljaju u remisijama i egzacerbacijama, s mogućnim razvojem otežane ili potpune nepokretnosti osobe.

MULTIPLA SKLEROZA



INTEKTUALNI POREMEĆAJI

Pod intelektualnim oštećenjem podrazumijeva se značajno ispodprosječno intelektualno funkcionisanje koje za sobom povlači i značajno ograničenje adaptivnog funkcionisanja. Osobe s intelektualnim oštećenjem se uglavnom otežano uključuju u društveni život što je povezano sa zaustavljenim ili nedovršenim razvojem njihova intelektualnog funkcioniranja.





U skladu s Međunarodnom klasifikacijom bolesti i srodnih zdravstvenih problema, intelektualna razina izražava se koeficijentom inteligencije od 0 do 69 pri čemu su stepeni intelektualnih oštećenja:

- lako (približni IQ 50 do 69),
- umjereno (približni IQ 35 do 49),
- teže (približni IQ 20 do 34)
- teško (približni IQ ispod 20).

MENTALNI POREMEĆAJI

Mentalna oštećenja su prema Zakonu o zaštiti osoba s duševnim smetnjama definirana kao duševne smetnje, a izražavaju se promjenama u ponašanju i u reakcijama, za koje je, na temelju medicinske, psihologijske, socijalno-pedagoške i socijalne ekspertize utvrđeno da su nastali kao posljedica organskih čimbenika ili psihoze raznih etiologija.



POREMEĆAJI AUTISTIČNOG SPEKTRA (PAS)

U sklopu poremećaja autističnog spektra (PAS) nalazi se skupina poremećaja okarakterizirana kvalitativnim nenormalnostima uzajamnih socijalnih odnosa i modela komunikacije, te ograničenim, stereotipnim, ponovljenim aktivnostima i interesima.



- Onesposobljenost je u našem društvu teška tema, ono još uvijek nije svjesno da je osoba puno više nego njena onesposobljenost, da su osobe s poteškoćama vrijedne, imaju svoje dostojanstvo, mogu se razvijati i imaju svoje potencijale.
- Sistem zapošljavanja ovih osoba trebao bi biti puno više od ispunjavanja zakonske kvote i forme.
- Stalnim individualnim praćenjem i ulaganjem u radne sposobnosti osoba s poteškoćama te prepoznavanjem i uvažavanjem njihovog radnog potencijala omogućilo bi im se profesionalno napredovanje čime bi koristi imali i oni i poslodavci.
- Rad je u prirodi svakog čovjek, pa tako i osoba s poteškoćama.



Ableizam (eng. ableism ili disablism, disability = invalidnost ili nesposobnost, ability = sposobnost) su **diskriminacija** i socijalne **predrasude** prema osobama s poteškoćom ili za koje se smatra da imaju neki oblik poremećaja. Po ableizmu, osobe definiraju njihove sposobnosti i onesposobljenost su smatrani manje vrijednima od ne-onesposoljenim. Ljude se na toj osnovi osuđuje i određene prilike im se uskraćuju.



STIGMATIZACIJA

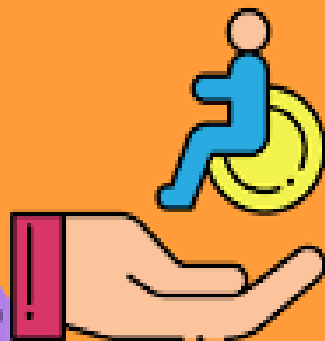


Postoje **stereotipi**, pretežito netačni, povezani s općenitim i specifičnim oblicima onesposoljenosti (na primjer, pretpostavka da svi onesposobljeni žele biti izliječeni, da korisnici invalidskih kolica nužno imaju intelektualni poremećaj ili da slijepa osoba imaju osobito jak njuh ili sluh). Ti **stereotipi** zauzvrat služe kao opravdanje ableističkog ponašanja i jačaju diskriminirajuće **stavove** i **ponašanja** prema osobama s nekim od poremećaja..

STIGMATIZACIJA



BONTON PONAŠANJA
PREMA OSOBAMA S
INVALIDITETOM

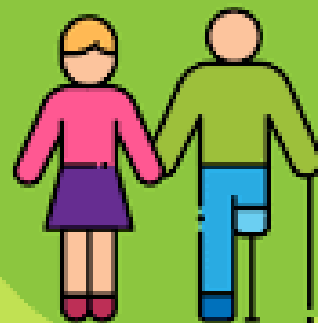


INVALIDITET SE MOŽE DESITI SVAKOME

Invaliditet se stiče rođenjem, usljed određenih traumatičnih iskustava i često, usred redovnih životnih aktivnosti. Može se desiti svakome i tu nema pravila, stoga – ono što na vrijeme naučimo – ostaje za generacije koje dolaze.

S radiosarajevo.ba

BONTON PONAŠANJA
PREMA OSOBAMA S
INVALIDITETOM



OSOBE S INVALIDITETOM SU – LJUDI

Osnovna civilizacijska tekovina svijeta od polovine XX vijeka je da su svi ljudi jednaki u pravima i obavezama. To znači da sve osobe s invaliditetom imaju jednaka prava kao i ostali građani, bez obzira na način na koji ta prava ostvaruju – uz asistenciju, prilagodavanje, s više truda i slično.

S radiosarajevo.ba

HVALA NA
PAŽNJI!

